

## **Αναφορά Καταδύσεων Λίμνης Βουλιαγμένης Α' Εξάμηνο 2010**

Κατά την διάρκεια του 2010 πραγματοποιηθήκαν μια σειρά καταδύσεων στη Λίμνη .

### **A. Νέος Μίτος**

Οι πρώτες καταδύσεις έγιναν ώστε να τοποθετηθεί νέος μίτος. Τα τελευταία χρόνια η κατάσταση με τους μίτους είχε γίνει προβληματική τόσο λόγω της παλαιότητας του κεντρικού μίτου Α και των κοιμημάτων όσο και γιατί διάφορες ομάδες έχουν τοποθετήσει δεκάδες μικρούς μίτους. Οι πολλαπλοί αυτοί μίτοι μπορούν να μπερδέψουν τους σπηλαιοδύτες αφού δεν είναι μαρκαρισμένοι σωστά – αλλά και δεν έχουν κανένα λόγο ύπαρξης.

Στα πλαίσια προετοιμασίας κάποιων καταδύσεων στο τέλος της μεγάλης αίθουσας αποφασίστηκε η τοποθέτηση νέου , χονδρού κεντρικού μίτου. Ο μίτος αυτός επιτρέπει την προσπέλαση στα μέσα τμήματα της λίμνης σε ταχύτερο χρόνο (αφού αποφεύγει τα ζιγκ-ζακ του προηγούμενου) και με μεγαλύτερη ασφάλεια.

Στην προσπάθεια να διατηρηθεί το βάθος το ελάχιστο δυνατό (ώστε να ελαχιστοποιείται η αποσυμπίεση) αποφασίστηκε ο μίτος να τοποθετηθεί όσο πιο κοντά στην οροφή γίνεται (η διαφορά βάθους οροφής πυθμένα κυμάνετε από 20 – 30 μέτρα). Για να επιτευχθεί αυτό κάθε 100 μέτρα τοποθετήθηκε ένα μπουκαλάκι νερού 500ml φουσκωμένο με αέρα το οποίο λειτουργεί σαν «μπαλόνι» κρατώντας τον μίτο ψηλά.

Ο μίτος τοποθετήθηκε από Κ. Μπουτάρα και Γ. Τζαβέλα. Και οι δύο χρησιμοποιήσαμε συσκευές κλειστού κυκλώματος.

Τον προσεχή άνοιξη του 2011 χρησιμοποιώντας το νέο μίτο υπάρχουν σχέδια για εξερεύνηση κάποιων σημείων που υπάρχουν ερωτηματικά στην χαρτογράφηση και έχουν ήδη εντοπιστεί στις καταδύσεις του 2010.

Στην παρακάτω χαρτογράφηση αποτυπώνετε ο νέος μίτος:

**ΑΡΧΕΙΟ ΣΤΠΕΛΕΟ**

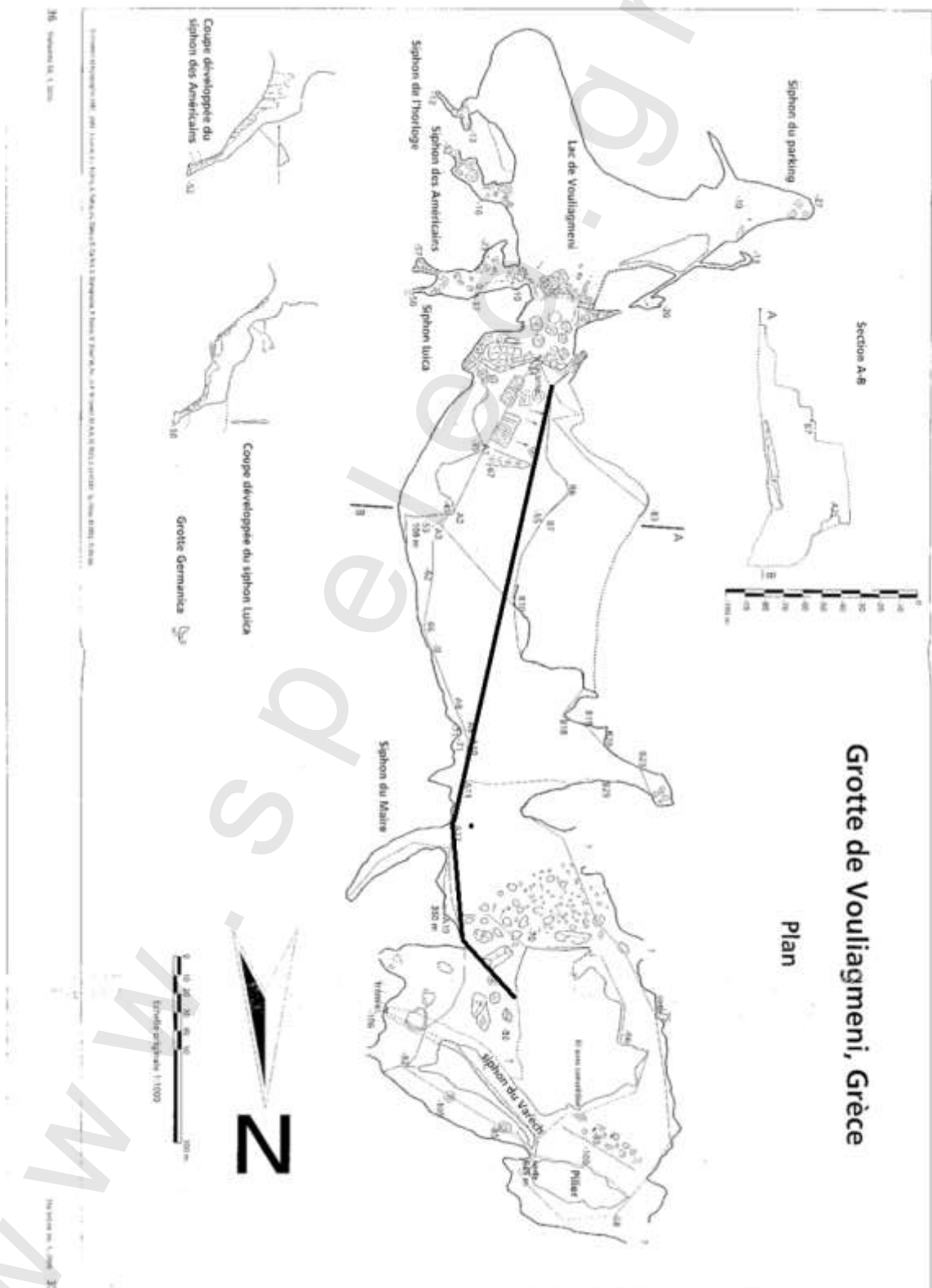


Figure 1: Νέος μίτρος (2010)

ΑΡΧΕΙΟ ΣΤΠΕΛΕΟ

## B. Habitat

Στη συνέχεια ο υπογράφων συμμετείχε στην κατασκευή και εγκατάσταση ενός habitat (κώδωνα αποσυμπίεσης) στη Λίμνη. Η πρωτοβουλία και το κόστος για τον κώδωνα καλύφθηκε από το ΣΕΛΑΣ.

Το habitat κατασκευάστηκε από μια δεξαμενή νερού. Τόσο η κατασκευή όσο και η τοποθέτηση του ήταν πολύ πιο εύκολη από το habitat που χρησιμοποιήθηκε στο Σίνζτι. Το habitat ήταν σταθερό και τοποθετήθηκε στην οροφή του σπηλαίου (συγκρατείτε από την άνωση του αέρα) κοντά στη είσοδο και σε βάθος 10 μέτρων. Τοποθετήθηκαν φινιστρίνια ώστε να μπαίνει φυσικό φως αλλά και να μπορεί να ελέγχουν οι δύτες υποστήριξης χωρίς να μπαίνουν μέσα τους δύτες που πραγματοποιούν αποσυμπίεση.



Figure 2 Το Habitat στη φάση της κατασκευής



Figure 3: Κατασκευή φινιστινιών



Figure 4: Το habitat έτοιμο , φορτωμένο στη σχάρα

ΑΡΧΕΙΟ ΣΤΠΕΛΕΟ

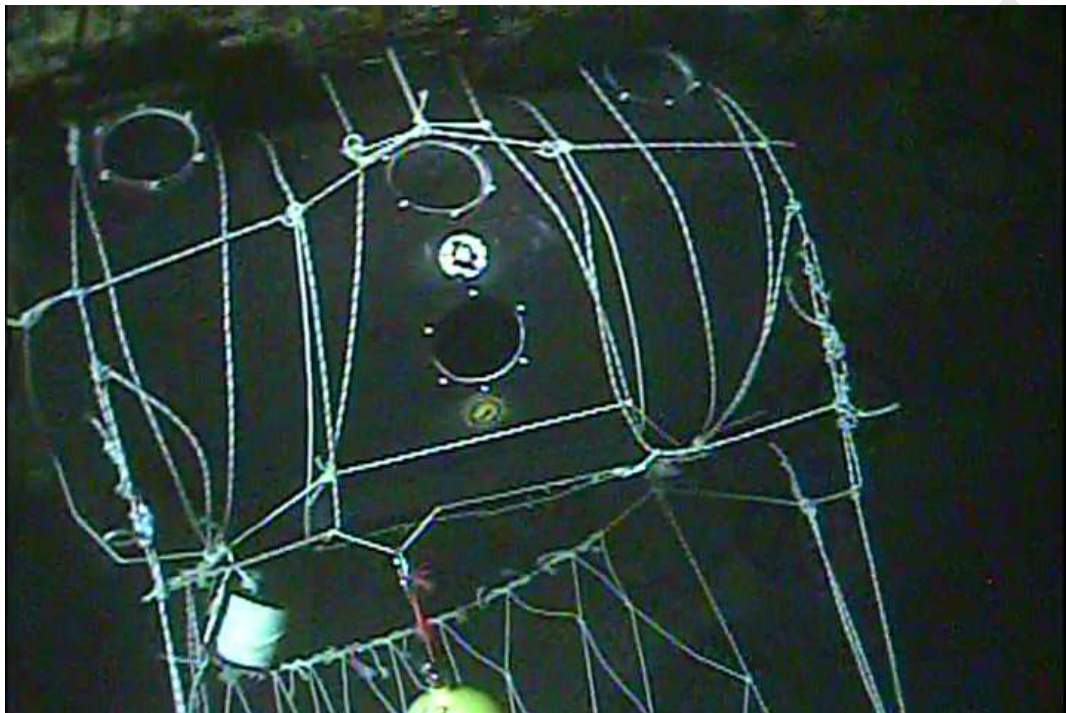


Figure 5: Το Habitat εγκατεστημένο στη Λίμνη (Φότο Ν. Βολάκου)

www.spe

ΑΡΧΕΙΟ ΣΤΕΛΕΟ

## Γ. Κατάδυση στα νέα τμήματα – 125 μέτρα.

Όπως έχει αναλυτικά παρουσιαστεί<sup>1</sup> η ομάδα των MGA (Mixed gas Adventures) ανακάλυψε το 2009 πολύ κοντά στην είσοδο ένα «παράθυρο» που οδηγούσε σε νέο τμήμα βάθους 125 μέτρων.

Στη διάρκεια επίσκεψης του Luigi (Gigi) Casati στη λίμνη ο υπογράφων προσφέρθηκε (με χαρά!) να βουτήξει με τον Luigi και να του δείξω σε ποιο σημείο βρίσκεται στο νέο τμήμα. Η πρώτη κατάδυση έγινε στις 14/4. Αφού πήγαμε μέχρι το τέλος του μίτου των MGA (μπλέ μίτος) στη συνέχεια ο Luigi πρόσθεσε 60 μέτρα μίτο στο σπήλαιο σε βάθος 125 μέτρων με τον υπογράφων να τον ακολουθεί από πίσω σε μία κατάδυση που θα την θυμάμαι για πολλά χρόνια.

Ακολουθεί το προφίλ της κατάδυσης: (η αποσυμπίεση έγινε στο habitat) (Ο Casati έκανε μια ώρα λιγότερη αποσυμπίεση!)

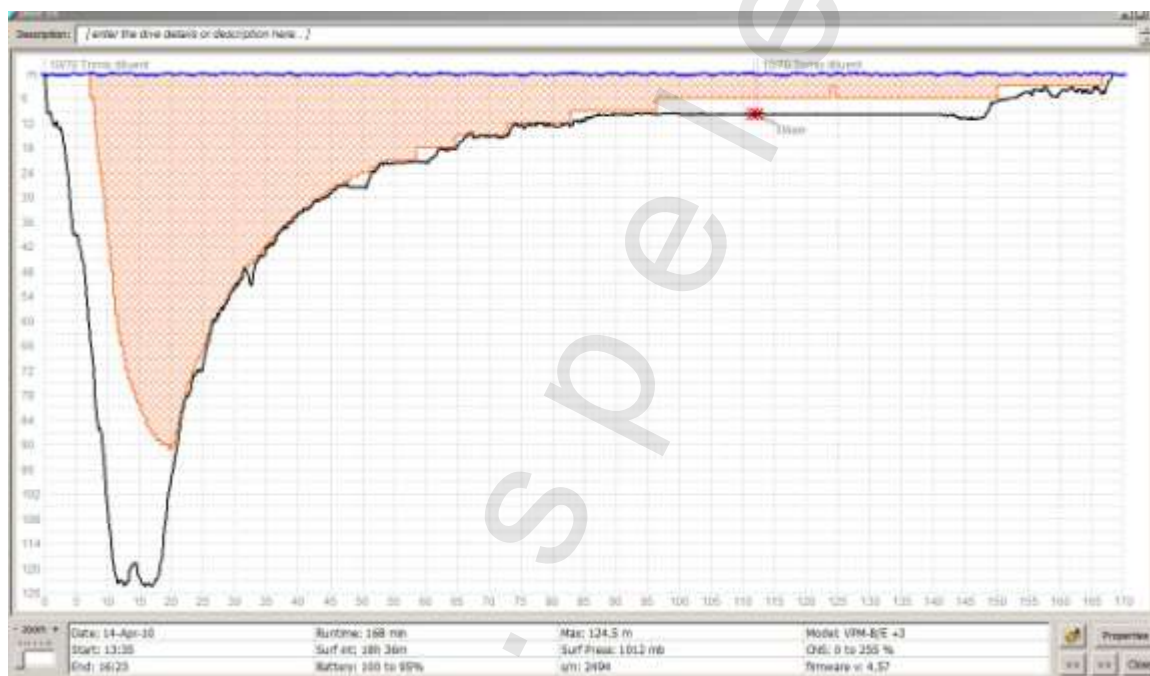


Figure 6: Προφίλ κατάδυσης 125μ Γ. Τζαβέλα

Η δεύτερη κατάδυση του Casati ήταν solo στις 17/4 με συνολικό χρόνο κατάδυσης 125 λεπτά και προσέθεσε 104m νέας διαδρομής σε βάθος μεγαλύτερο των -125m.

Ο χρόνος αυτός είναι εξαιρετικά σύντομος για τέτοια κατάδυση.

Συνολικά εξερευνήθηκαν 164m οριζόντιας διαδρομής στο σπήλαιο από το σημείο A ως B και το σπήλαιο συνεχίζει.

<sup>1</sup> Περιοδικό Greek Diver No. 78, Φόρουμ ΣΟΕ <http://www.fhs.gr/gr/forum/viewtopic.php?t=1734> , Παρουσίαση 24/2/2010: <http://www.scubadive.gr/forum/showthread.php?p=36189#post36189>

Πρέπει να σημειωθεί η μεγάλη διαφορά στην προσέγγιση του Casati ο οποίος με μηδενική πρακτικά υποστήριξη (δηλαδή ουσιαστικά μόνος του) πραγματοποίησε δύο καταδύσεις με πολύ θετικά αποτελέσματα (160 μέτρα νέος μίτος σε βάθος 125 μέτρων). Αντίθετα η πολυμελής ομάδα των MGA (που είναι κοινώς αποδεκτό ότι είναι μια πολύ δυνατή ομάδα) λειτουργούσε με νοοτροπία μεγάλης αποστολής δηλαδή με μεγάλη ομάδα υποστήριξης και δεκάδες φιάλες. Αυτό αυξάνει την πολυπλοκότητα της αποστολής καθώς οι δύτες υποστήριξης απαιτούν και αυτοί επιπλέον εξοπλισμό, αυστηρό πρόγραμμα και καλό προγραμματισμό. Κρίσιμος παράγοντας διαφοροποίησης στις διαφορετικές αυτές προσεγγίσεις είναι η χρήση rebreather που η διεθνής εμπειρία δείχνει να είναι μονόδρομος για τέτοια βάθη και επιτρέπει την ελαχιστοποίηση του απαιτούμενου εξοπλισμού το οποίο με την σειρά του μειώνει τις απαιτήσεις σε δύτες υποστήριξης.

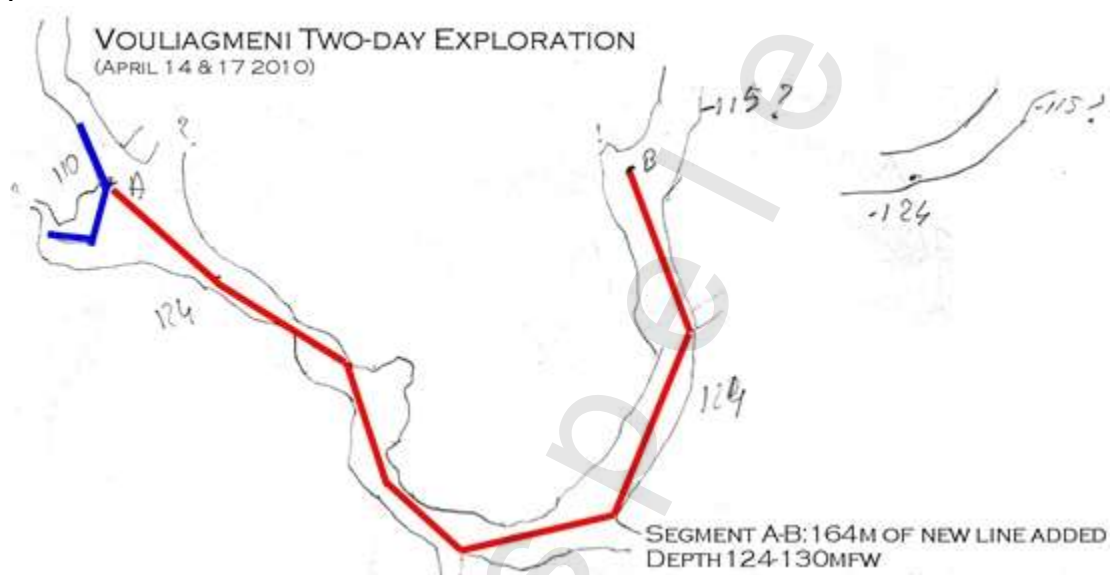


Figure 7 Σκαρίφημα Luigi Casati

Συνοπτικά οι καταδύσεις της περιόδου:

Ημερ.	Μαζί με:	Χρόνος	Μεγ. Βάθος
12-12-09	Μπουτάρας	179	97
06-01-10	Μπουτάρας	148	105
24-01-10	Μπουτάρας	98	69
06-02-10	Μπουτάρας	155	69
20-02-10	Μπουτάρας	191	70
07-03-10	Μπουτάρας	202	66
21-03-10	Κορύλλος / Jan Van Driel	101	52
14-04-10	Luigi Casati	168	125

Για το ΣΠΕΛΕΟ  
Γιώργος Τζαβέλας (5/10/2010)

ΑΡΧΕΙΟ ΣΠΕΛΕΟ